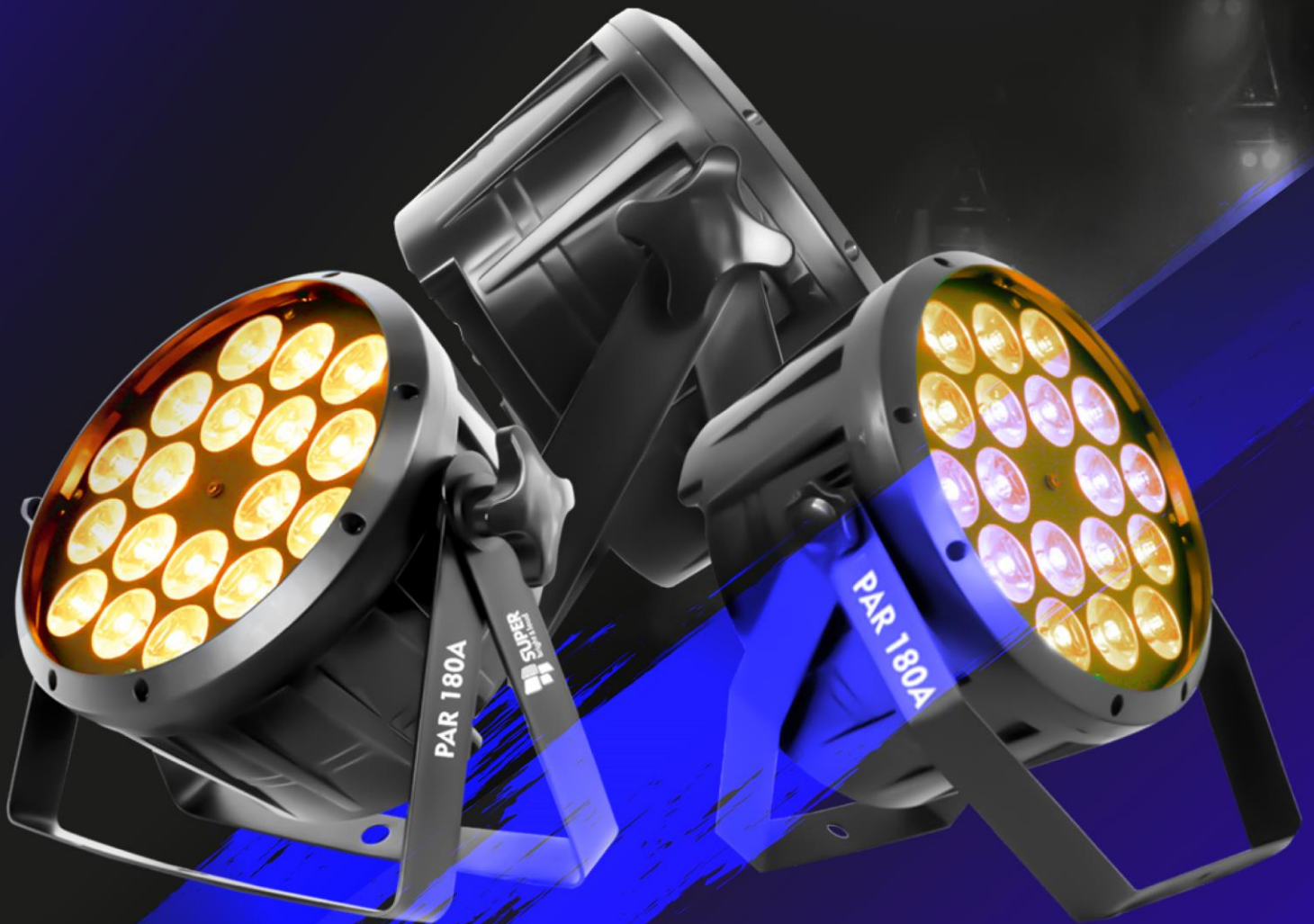


# PAR 180A



## MANUAL DE USUARIO

PROFESSIONAL LIGHTING

## INSTRUCCIONES GENERALES

Para optimizar la eficiencia de este producto, por favor lea cuidadosamente este manual de operación para familiarizarse con las operaciones básicas de su unidad. Estas instrucciones contienen información de seguridad importante con relación al uso y mantenimiento del producto.

**DESEMPACANDO:** Gracias por comprar productos de Iluminación SUPER BRIGHT & LOUD. Cada producto ha sido probado a fondo y enviado en perfectas condiciones de operación. Cheque cuidadosamente que el empaque donde se envía, no presente daños, esto puede haber ocurrido durante su transporte. Si parece maltratado inspeccione cuidadosamente su equipo y asegúrese que todos los accesorios necesarios para operar e instalar la unidad han llegado intactos.

**INTRODUCCIÓN:** El PAR 180A es Proyector de leds para baño de color, DMX. Es operado vía control DMX, y también puede trabajar sólo manual y automáticamente.

**ADVERTENCIA:** Para prevenir el riesgo de cualquier choque eléctrico o fuego, no exponga la unidad a lluvia o humedad, o calor excesivo.


**PRECAUCIÓN:** No hay partes útiles dentro de la unidad. No intente repararlo usted mismo; si lo hace, perderá la garantía. En el improbable caso de que su unidad requiera servicio, por favor contacte con un distribuidor autorizado o con el fabricante.

Favor de mantener la ventilación con una distancia mínima de 1 metro para que sea suficiente.

La ventilación no debe impedirse cubriendo las aberturas de ventilación con objetos, tales como periódicos, manteles, cortinas, etc.

**IMPORTANTE:** No situar el aparato sobre fuentes de flama viva, como pueden ser velas encendidas.

Favor de conectar a la toma de corriente de la red eléctrica con una conexión de puesta a tierra de protección.

Este símbolo no debe usarse para otras terminales de conexión de puesta a tierra 

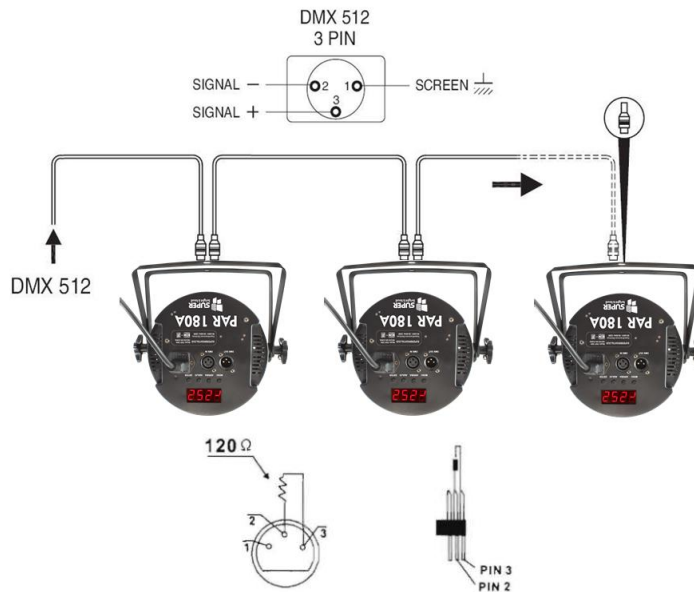
**ADVERTENCIA:** Para evitar daños, este aparato tiene que estar firmemente anclado al suelo/pared según las instrucciones de instalación.

Favor de no exponer al goteo o el ingreso de agua, de igual forma no deben situar objetos llenos de líquidos como los vasos, sobre el aparato. Donde se utilice como dispositivo de desconexión una clavija de red eléctrica o un conector de aparato, el dispositivo de desconexión debe permanecer fácilmente operativo.

- **La garantía se perderá si el equipo no es operado según el manual, o si presenta alguna anomalía como indicios de humedad, algún líquido, corto circuito o golpes por caída o maltrato.**

### Conexión de señal

Conecte el XLR macho de su primer cable de señal a la salida DMX512 del controlador y del otro lado conecte el XLR hembra al primer equipo en el conector macho de la base. Puedes conectar varios equipos en la misma cadena. Por favor vea el siguiente diagrama.



## Conexión DMX con Terminador

Para instalaciones donde el cable DMX ha recorrido una gran distancia o está en un ambiente eléctricamente ruidoso, como una discoteca, es recomendable usar un Terminador DMX. Esto ayuda a prevenir la corrupción de la señal digital de control por ruido eléctrico. El Terminador DMX es simplemente un conector macho XLR con una resistencia de 120 ohm conectada entre los pines 2 y 3, el cual es conectado al final de la línea de DMX en el último equipo.

## MENU

DISPLAY	FUNCION	VALOR	DESCRIPCION
d001	DIRECCION DMX	0 – 255	DIRECCION DMX MODO 4 CANALES
A001	DIRECCION DMX	0 – 255	DIRECCION DMX MODO 8 CANALES
r001	ROJO	0 – 255	INTENSIDAD MANUAL DE ROJO
G001	VERDE	0 – 255	INTENSIDAD MANUAL DE VERDE
b001	AZUL	0 – 255	INTENSIDAD MANUAL DE AZUL
u001	AMBAR	0 – 255	INTENSIDAD MANUAL DE AMBAR
F255	ESTROBO	0 – 255	VELOCIDAD DE ESTROBO LENTO A RAPIDO
CC15	COLOR STEP	0 – 255	CAMBIO DE COLOR PASO A PASO
DE15	COLOR FADE	0 – 255	CAMBIO DE COLOR SUAVE
CP15	COLOR PULSE	0 – 255	CAMBIO DE COLOR PASO A PASO
SoUd	AUDIO	0 – 255	MODO CAMBIO DE COLOR POR SONIDO

## CANALES DMX

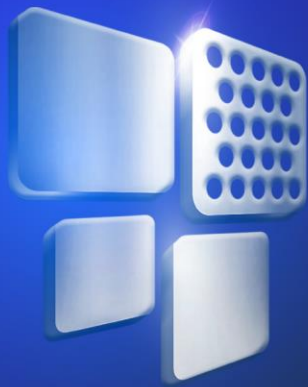
MODO 4 CANALES	FUNCION	VALOR	DESCRIPCION
1	ROJO	0 – 255	INTENSIDAD DE ROJO
2	VERDE	0 – 255	INTENSIDAD DE VERDE
3	AZUL	0 – 255	INTENSIDAD DE AZUL
4	AMBAR	0 – 255	INTENSIDAD DE AMBAR
MODO 8 CANALES	FUNCION	VALOR	DESCRIPCION
1	DIMMER	0 – 255	INTENSIDAD GENERAL
2	ROJO	0 – 255	INTENSIDAD DE ROJO
3	VERDE	0 – 255	INTENSIDAD DE VERDE
4	AZUL	0 – 255	INTENSIDAD DE AZUL
5	AMBAR	0 – 255	INTENSIDAD DE AMBAR
6	ESTROBO	0 – 255	VELOCIDAD DE ESTROBO
7	EFECTOS DE COLOR	0 – 50	SIN FUNCION
		51 – 100	COLORES
		101 – 150	CAMBIO DE COLOR PASO A PASO
		151 – 200	COLOR FADE
		201 – 250	COLOR PULSE
		251 – 255	CAMBIO DE COLOR ACTIVADO POR SONIDO
8	VEL EFECTOS	0 – 255	VELOCIDAD DE EFECTOS

## **ESPECIFICACIONES TECNICAS**

Voltaje	90–240 V~ 50–60 Hz 120 W
Lámpara	18 LEDS DE 10 W RGBA
Colores	MEZCLA DE COLORES RGBA
Modos de Operación	DMX, AUTO, AUDIO, MANUAL
Modos DMX	4, 8 CANALES
Conectores de señal	XLR 3 PIN, IN / OUT
Temperatura de Ambiente máxima de trabajo	40°C

**INSTALACIÓN:** Marca el área donde se colocará el soporte, verificando que estén niveladas las bases que se colocarán en la pared (utiliza el nivel y la cinta de medir). Perfora con un rotomartillo las marcas. Utiliza una broca dándole una profundidad de hasta 5 cm. Coloca los taquetes con los tornillos o pernos de fijación correspondientes. Fija los tornillos con la base en la pared.

Los pernos de fijación son tornillos que tienen cabeza plana y hexagonal y eje cilíndrico roscado.



**SUPER**  
bright & loud



[www.superbright.com.mx](http://www.superbright.com.mx)

PROFESSIONAL LIGHTING