

PITCH 3XT



MANUAL DE USUARIO

PROFESSIONAL LIGHTING

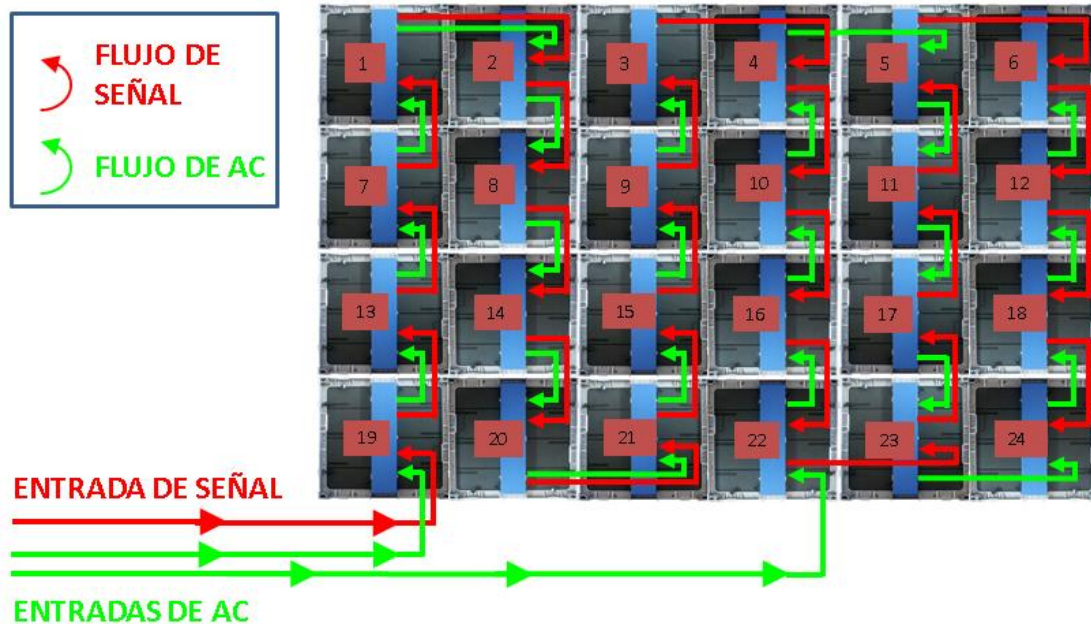
Lista de Hardware

- a. Módulos de Pantalla
- b. Herrajes de Colgado
- c. Cables de señal RJ45
- d. Cables de AC
- e. Video Procesador
- f. Cables DVI
- g. CD de instalación.

Instalación de la Pantalla:

1. Inserte el cable DVI de la salida de video del Video Procesador a la entrada del Sender, que es la tarjeta en el extremo contrario al conector de entrada de AC.
2. Conecte la entrada USB del Sender a una computadora con el Software Nova LCT ya instalado.
3. La primera vez que conecta el Video Procesador a la computadora, seguramente le pedirá instalar el driver, éste viene en el cd de Instalación.
4. Cuelgue la Pantalla o colóquela donde la va a utilizar, utilice estos diagramas de conexión para que sea más práctico.

VISTA TRASERA DE LA PANTALLA



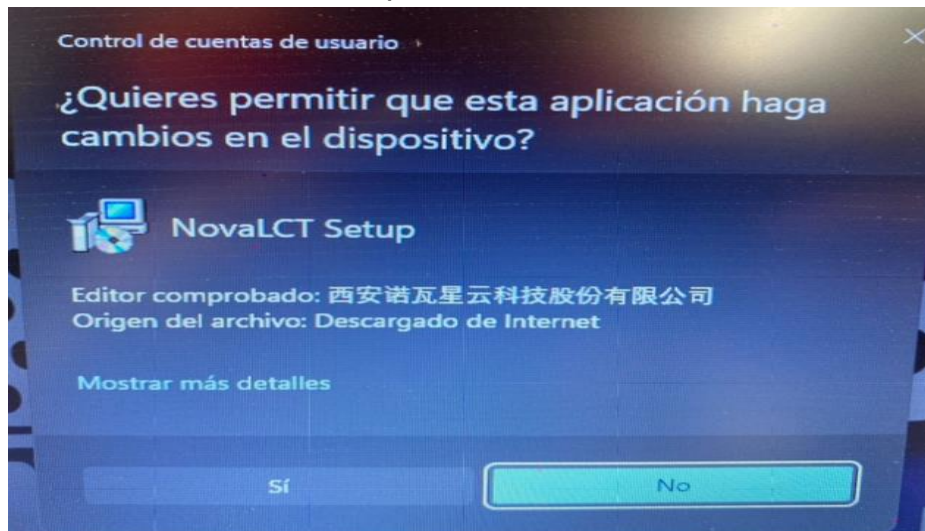
INSTALACIÓN DEL SOFTWARE.

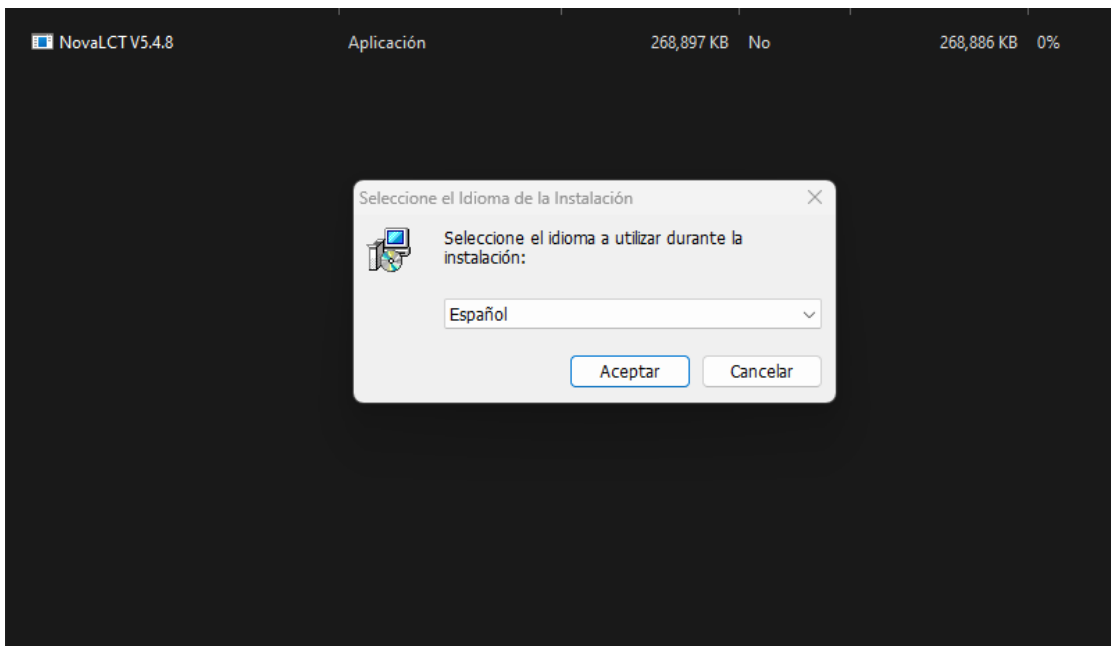
Descargar driver de instalacion NOVA LCT en la version mas actual disponible del portal

<https://www.novastar.tech/downloads/>

Nombre	Tipo	Tamaño comprimido	Protegido ...	Tamaño	Relación	Fecha de modificación
NovaLCTV5.4.8	Aplicación	268,897 KB	No	268,886 KB	0%	20/11/2023 09:53 a. m.

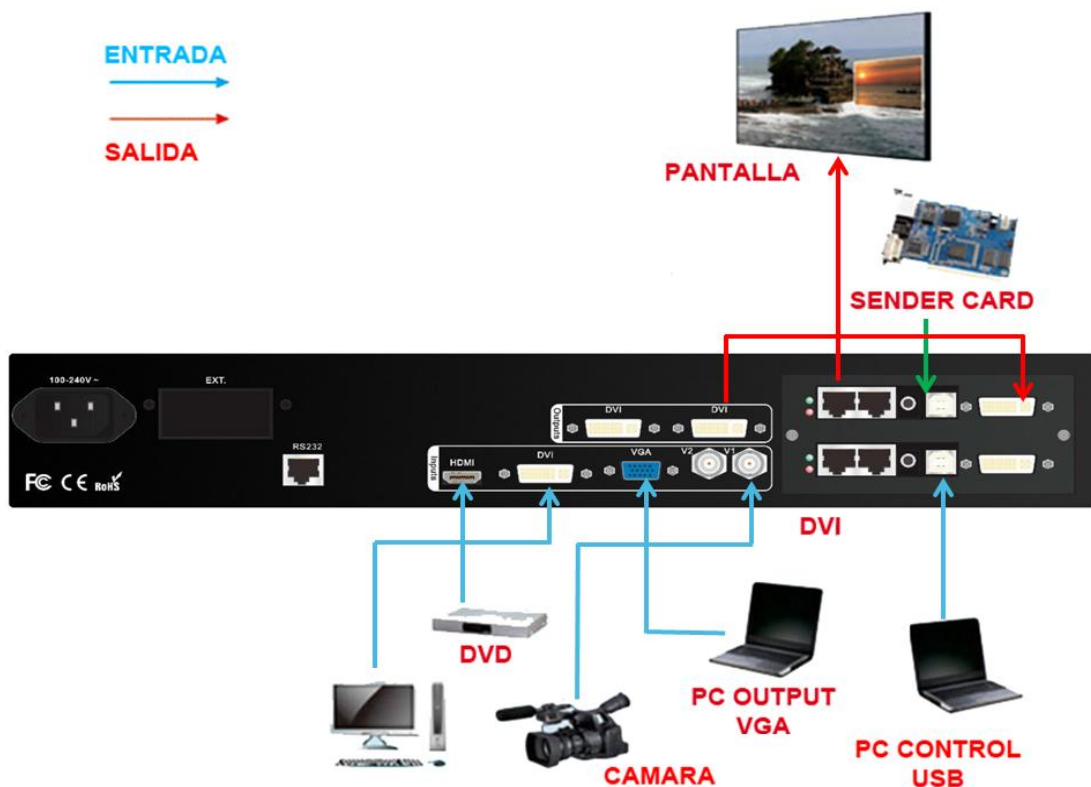
Darle clic al software NOVA LCT para su instalación en su ordenador





Continuar con el proceso de instalación dando los pasos a seguir como lo indica el software sin saltarse ningún procedimiento.

Conexiones del Video Procesador



Play Software

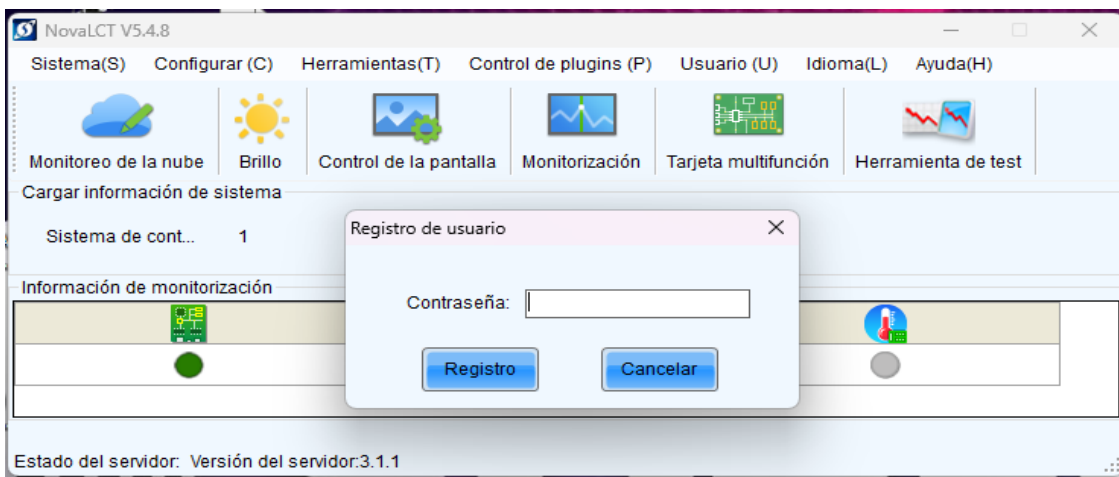
Procedemos a configurar el software para la pantalla específica.

Lo primero que debemos saber es cuántos por cuántos pixeles tiene cada módulo de la pantalla que vamos a configurar.

1. Asegúrese de que el voltaje al que están conectados los equipos cumpla con los requerimientos de los mismos.
2. Así mismo revisar fuentes si son conmutables manualmente o automáticas. Con voltaje correspondiente a 110v o a 220v si son manuales conmutar antes de conectar al AC
3. Conecte y encienda la pantalla, el video procesador y la computadora de control con el software NOVA LCT instalado, y la conexión de cable USB host a video procesador USB device al ordenador pc
4. Abra el software NOVA LCT.



En sistema de sincronización avanzada nos abrirá el cuadro para registro de usuario asignar la siguiente clave **666**.



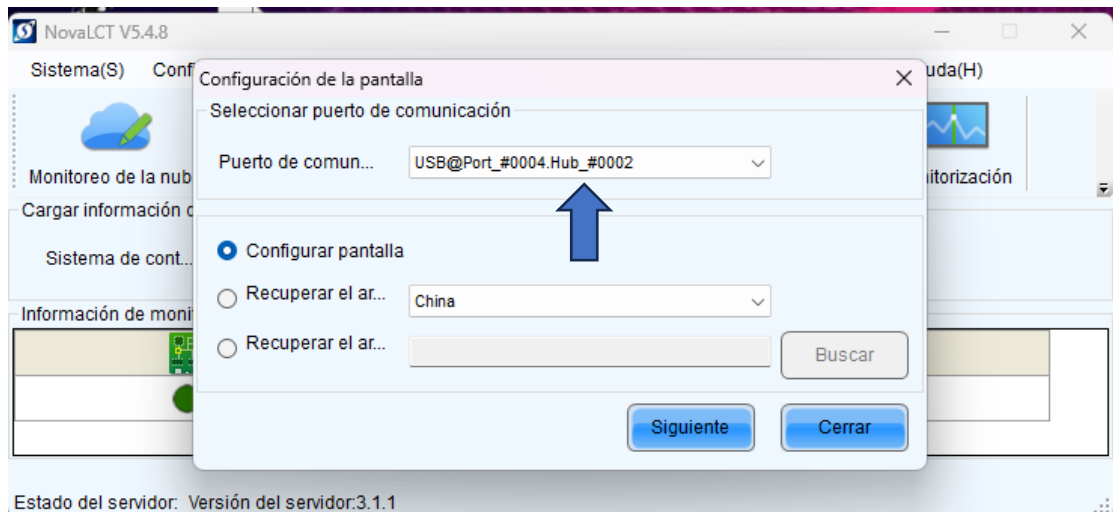


Es importante revisar monitorización de tarjetas de envío y recibidora tanto temperatura que este todo listo como se muestra en la siguiente imagen.

5. Se abrirá el siguiente menú del software:



Vamos a dar click en la opción marcada de **configuración de la pantalla**.

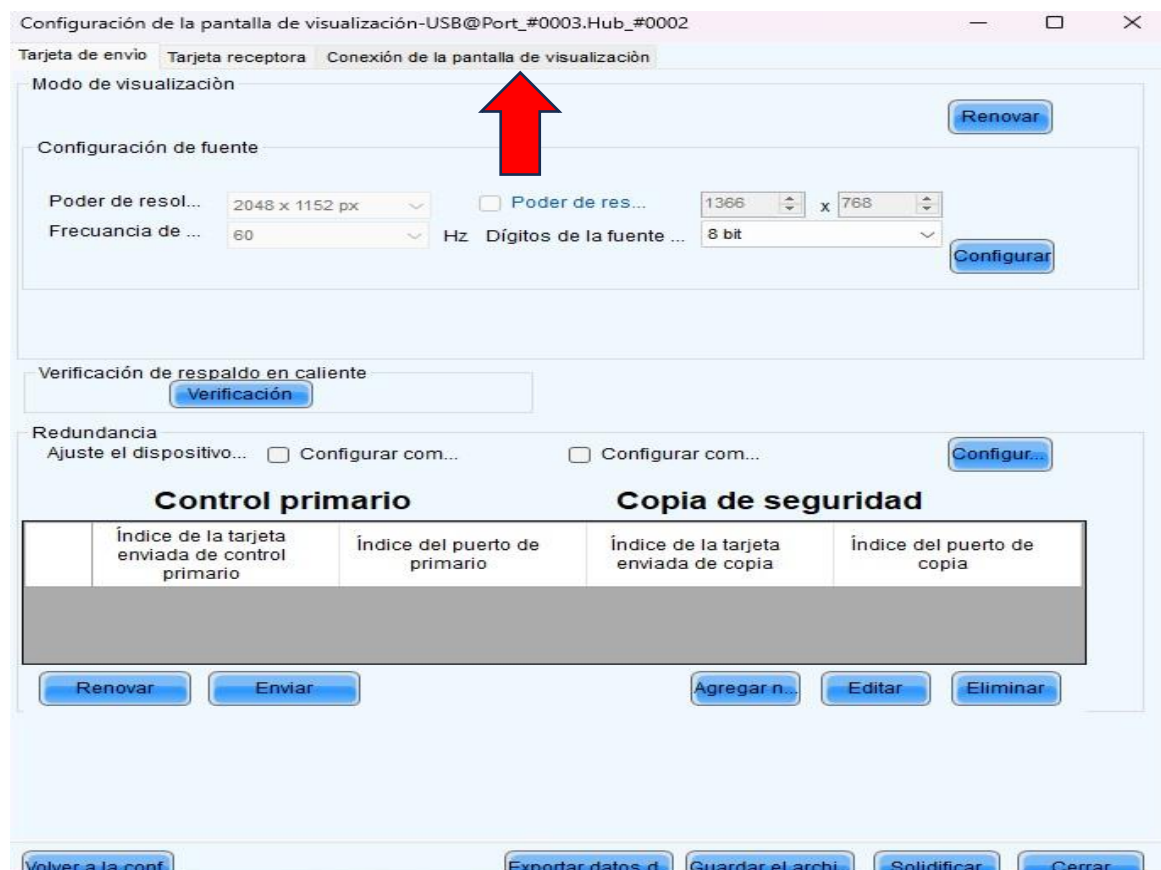


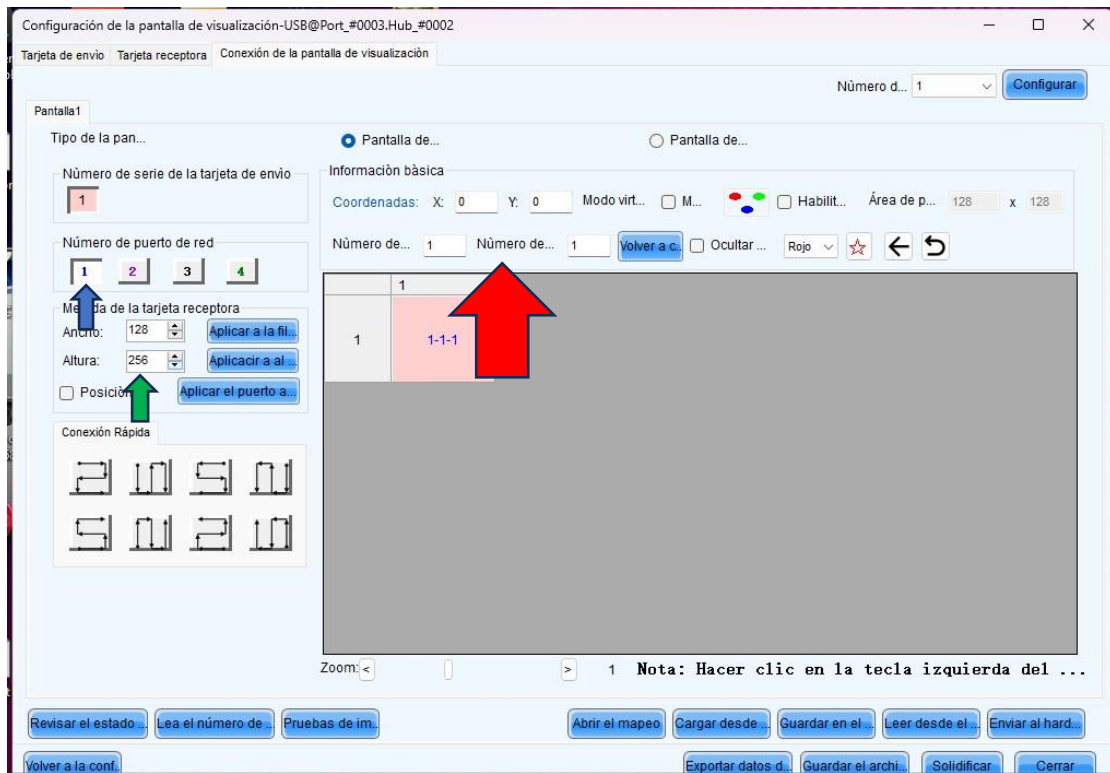
5. Inmediatamente nos aparecerá un recuadro donde nos mostrará en el puerto común para video procesadores de novastar de la serie VX 200. 400, 600 o 1000 etc aparecerá la nomenclatura **USB@Port_#0004Hub_#0002** dependiendo la serie del videoproceso la terminación de la nomenclatura cambia .

Para video procesos de otras marcas la sending card es interna como la MSD 300 o la externa MCTRL 300 aparecerán como **COM** con su respectivo número y va a depender de la terminación que es variable.

Después asignamos en la siguiente función .

6. Se abrirá una ventana donde se configura el tamaño y resolución de la pantalla seleccionando únicamente **conexión de pantalla de visualización**.

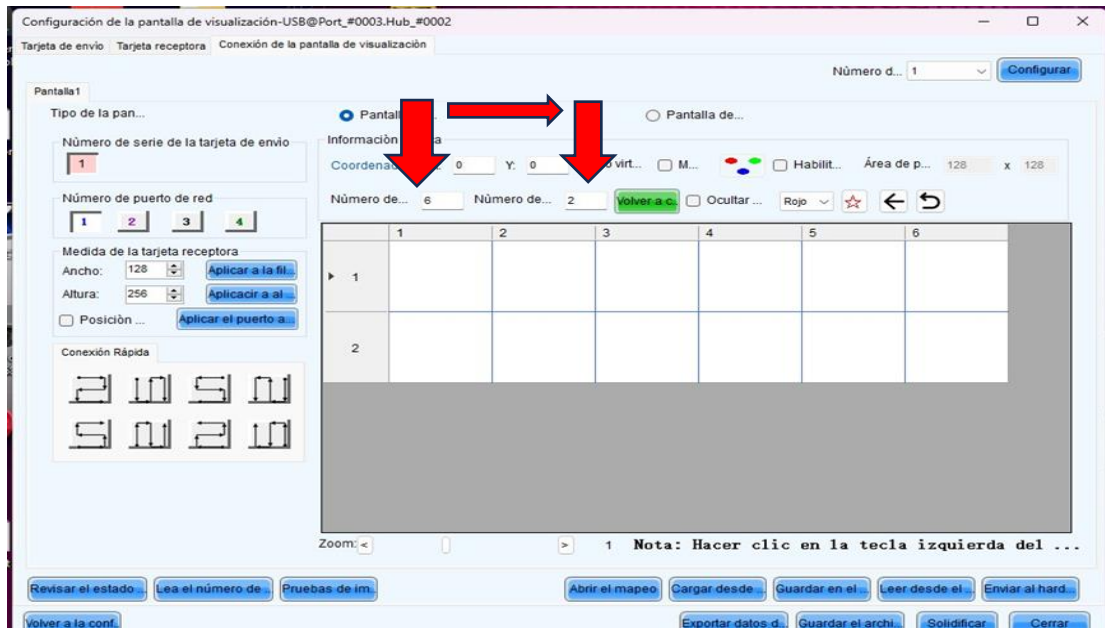




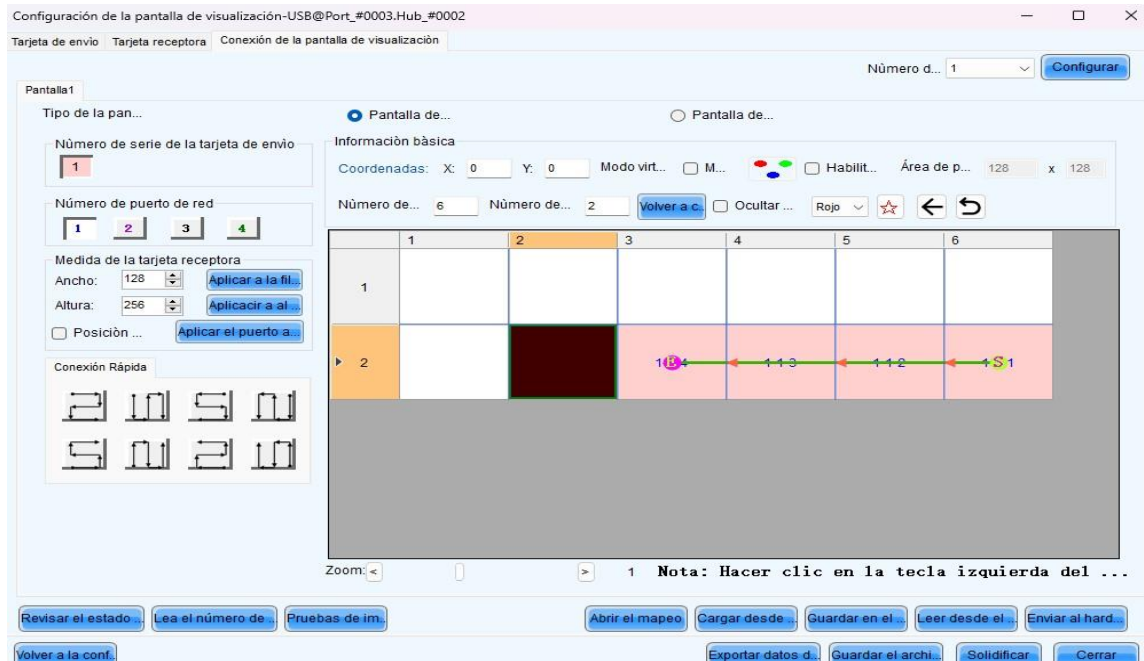
7. En esta sección es importante considerar 3 puntos muy importantes antes de mapear la pantalla.

FLECHA AZUL: ASIGNAR CORRECTAMENTE EL PUERTO DE RED EN EL VIDEOPROCESADOR Y EN EL SOFTWARE ANTES DE CONFIGURAR

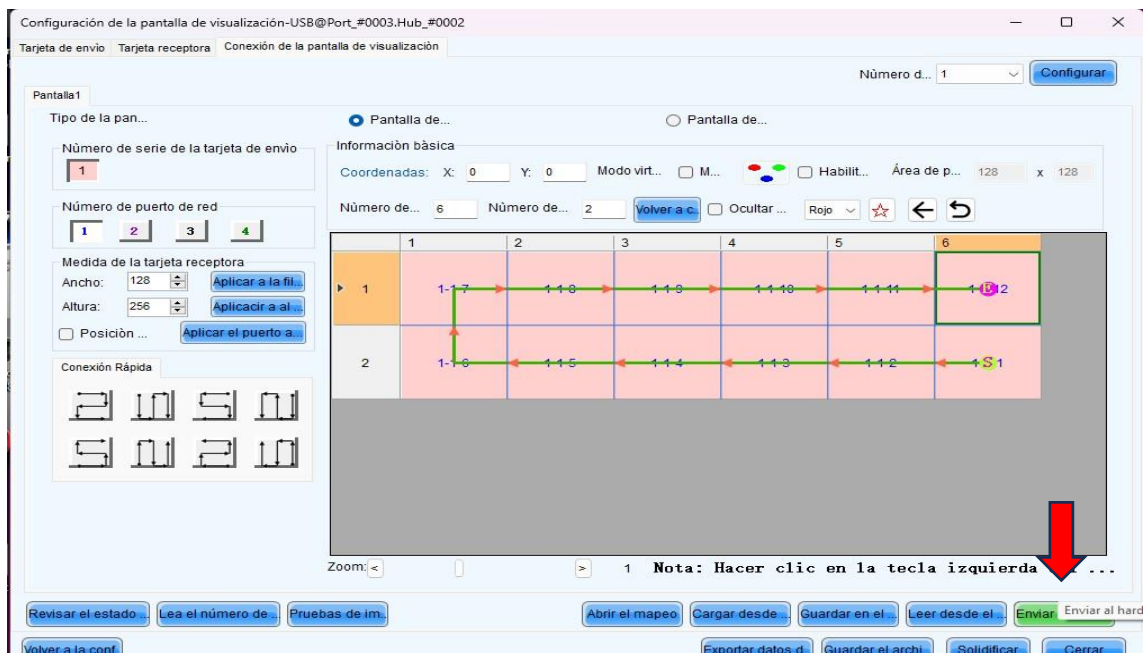
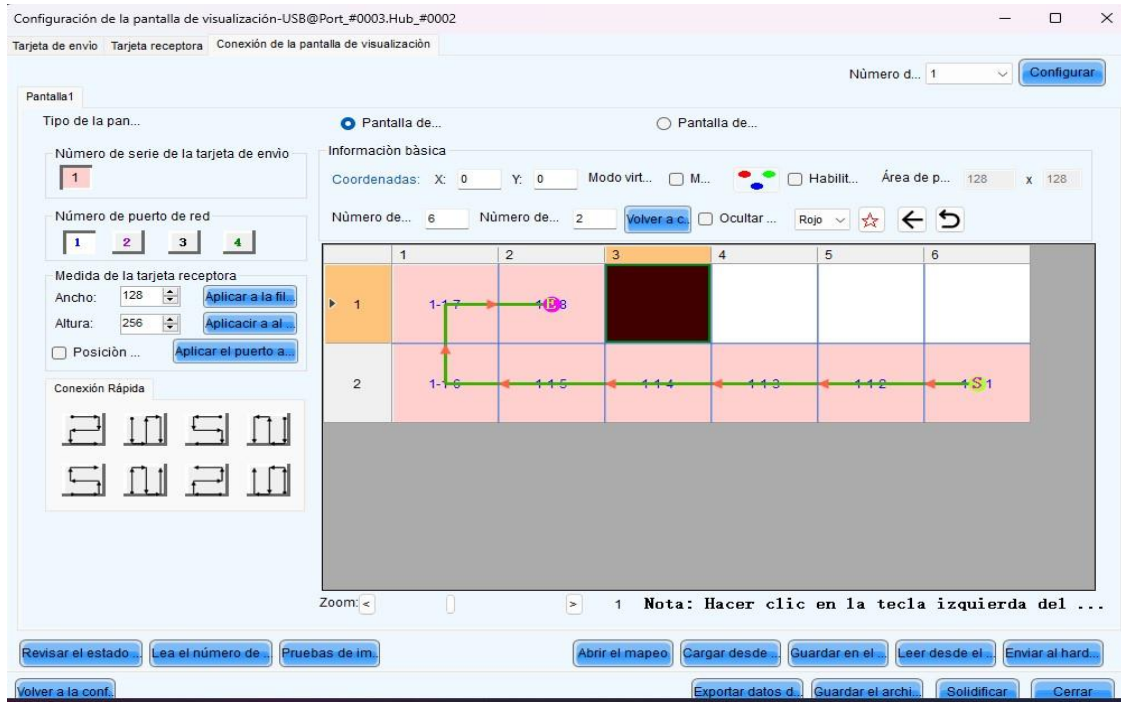
FLECHA VERDE: TENER EN CUENTA LA CANTIDAD DE PÍXELES TANTO ANCHO Y ALTURA CORRECTAMENTE.



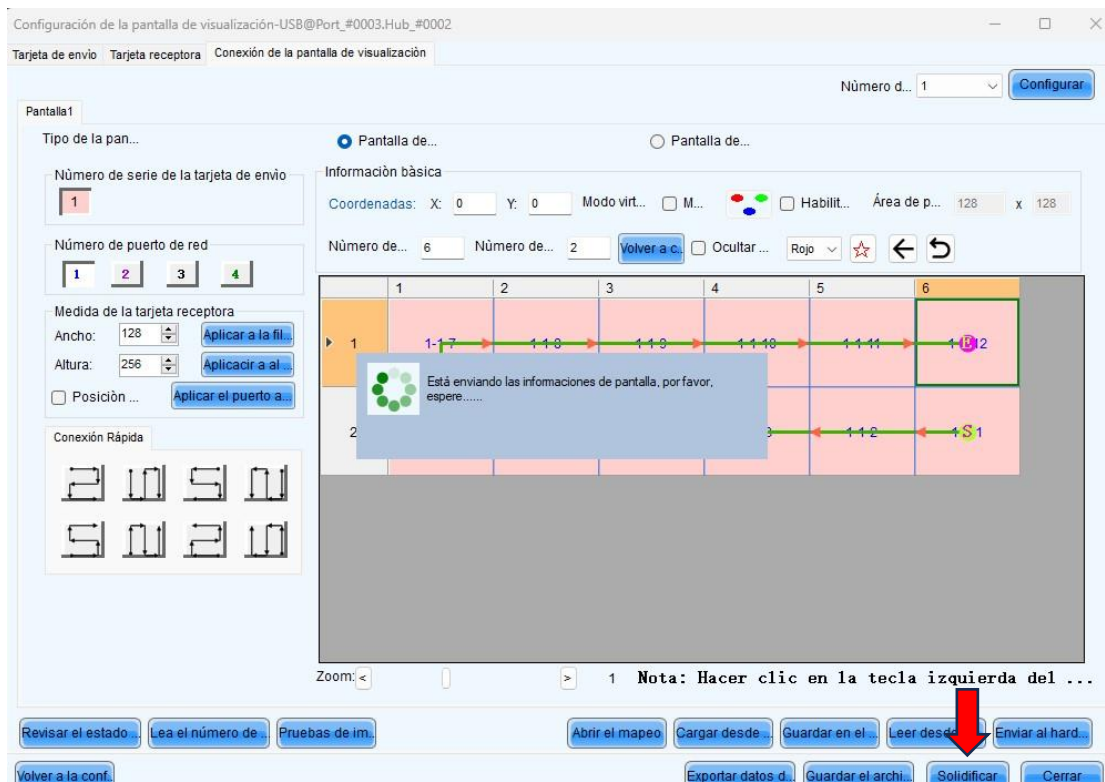
FLECHA ROJA: ASIGNAR CORRECTAMENTE LA CANTIDAD DE GABINETES A CONFIGURAR NUESTRO FORMATO DE 3X2 SON 12 GABINETES DE 50X1 M. SE ASIGNAN 6 DE ANCHO POR 2 DE ALTO.



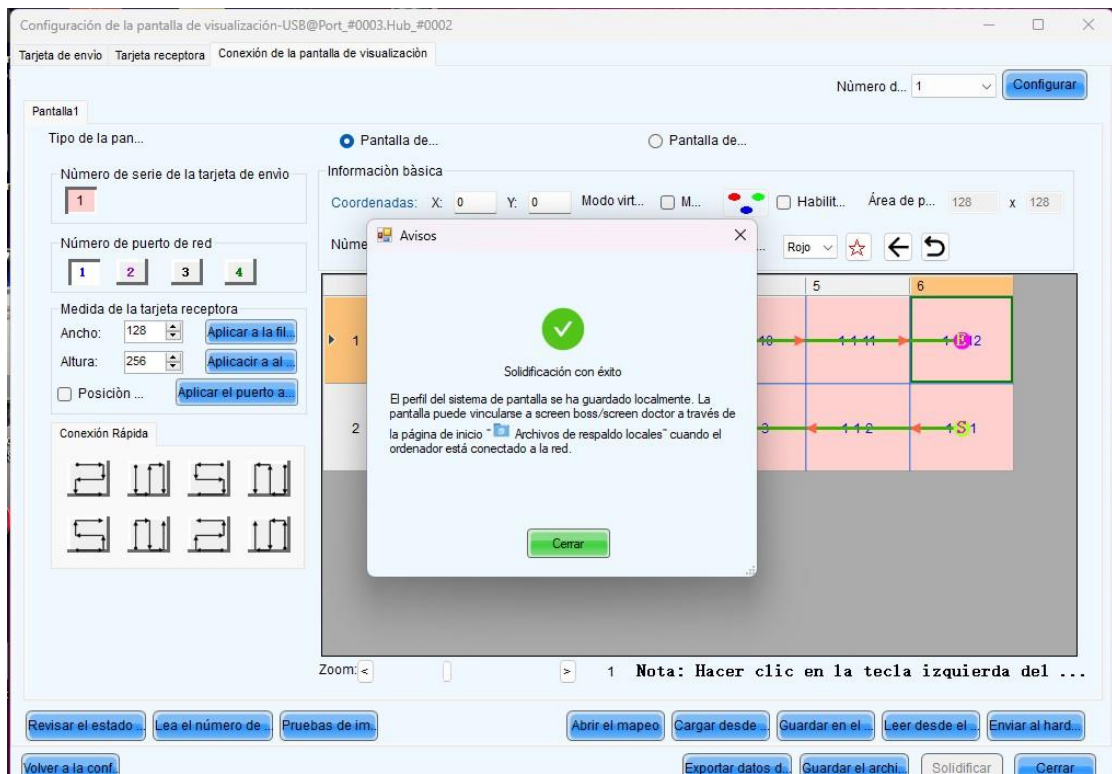
7. Vamos a configurar el mapeo considerando la conexión física de la pantalla viéndola de la parte frontal como se muestra en la imagen superior **S** es el inicio, **E** corresponde al final de conexión.



- Una vez terminando el mapeo damos clic en **ENVIAR AL HADWARE** debemos tomar en cuenta estar cerca de la pantalla para ver los cambios realizados en la pantalla si hay inversión de imagen revisar la conexión correspondiente física.



- Una vez realizado el mapeo correspondiente vamos a dar clic en **SOLIDIFICAR** para guardar cambios dentro de la tarjetas de envío y de recepción de los módulos Esperar a que genere el archivo de respaldo para poder cerrar el programa



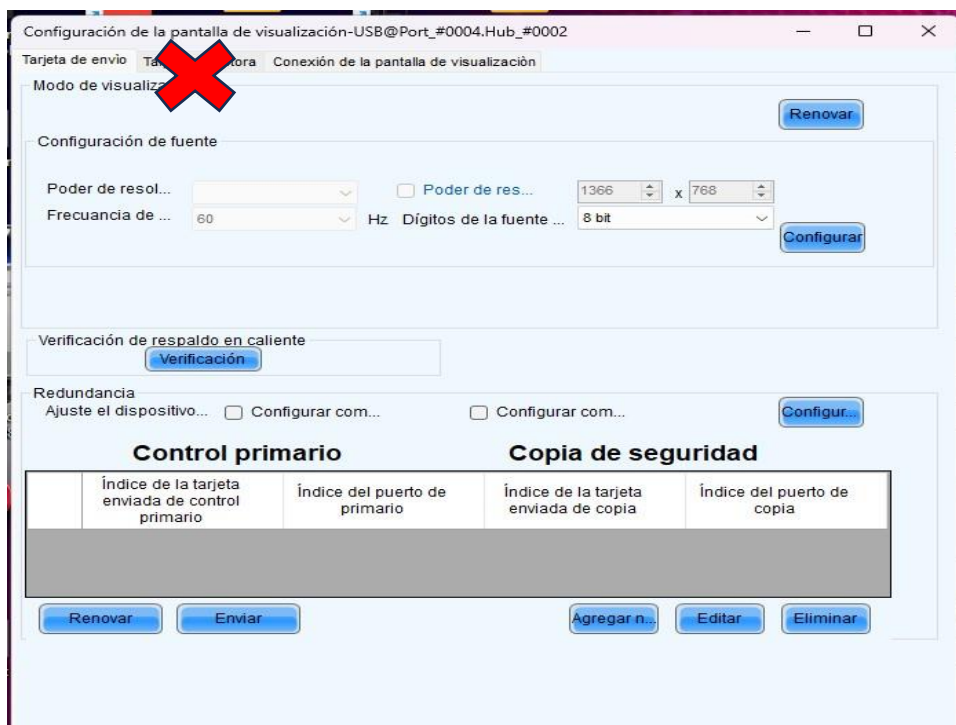
10. Ya teniendo dicho respaldo podemos apagar o prender la pantalla para verificar que los cambios se hayan realizado sin problema.
11. En la imagen que proyecta la pantalla se vera el formato indicado en el procesador es importante tomar en cuenta el procesador que tenemos en nuestras manos



Video procesos de novastar de la serie VX automáticamente ajusta la resolución de la pantalla sin necesidad de ajustarlo manualmente.



Video Procesos de marcas como VDWALL o de otras por lo general hay que ajustar la resolución manualmente la nomenclatura de ancho y alto puede cambiar dependiendo de la marca considerando **WIDH- ANCHO HEIGHT-ALTO**.




NOTA:

ES IMPORTANTE NO ENTRAR EN LA OPCION DE **TARJETA RECEPTORA YA QUE SI NO HAY CONOCIMIENTO DE ELLO PODEMOS DAÑAR EL ARCHIVO RCFGX DE LA PANTALLA SI HAY DUDAS ACERCA DE ELLO PERDIR INFORMACION A SOPORTE TECNICO.**

ADVERTENCIA: Para protección continua contra fuego reemplace solamente con el mismo tipo y capacidad de fusible.

Información importante:

Para evitar riesgo de descarga eléctrica, no conecte a la alimentación eléctrica mientras se quita la rejilla.

- Mantener una distancia mínima alrededor del aparato, al menos de 15 centímetros.
- La ventilación de este aparato no debe impedirse cubriendo las aberturas de ventilación con objetos, tales como periódicos, manteles, cortinas, etc.
- Favor de no exponer el aparato al goteo o al ingreso de agua y que no deben situarse objetos llenos de líquidos, como vasos, sobre el aparato.
- ADVERTENCIA: se debe conectar el aparato a la toma de corriente de la red eléctrica con una conexión de puesta a tierra de protección.
- Las instrucciones para el montaje e interconexión son correctas y seguras del aparato en sistemas multimedia.
- ADVERTENCIA: Para evitar daños, este aparato tiene que estar firmemente anclado al suelo/pared según las instrucciones de instalación.
- Donde se utilice como dispositivo de desconexión una clavija de red eléctrica o un conector de aparato, el dispositivo de desconexión debe permanecer fácilmente operativo.
- Las terminales marcadas con el símbolo del rayo, son activos peligrosos. 
- El cableado exterior o conectado a estas terminales requiere su instalación de personas capacitadas o de cables flexibles preparados.

Especificaciones técnicas:

MODELO	PITCH 3xt
Pitch	3.9 mm
Composición de pixel	1R, 1G, 1B
Tamaño del Módulo	250 X 250 mm
Tamaño del gabinete	1000 X 500 mm
Tipo de led	SMD 1921
Pixeles por módulo	128 * 256
Pixeles por gabinete	32,768
Peso del Gabinete	15 Kg
Ángulo de visión	H140° * V140°
Temperatura de Uso	Almacenaje: 40-60°C , Trabajo: 20-50° C
Colores	281 trillones
Contraste	4,000:1
Refresh Rate	>3840 Hz.
Procesamiento	16 bits
Brillo máximo	>5,000 nits
MTBF	≥ 1,000 Hours
Life Span	≥ 100,000 Hours
Uso IP	IP65 lluvia ligera

Especificaciones Eléctricas:**Modelo: PITCH 3xt****Entrada: 125/230V~ 50-60 Hz 5.0A****Salida: 125/230V~ 50-60 Hz 5.0A**



SUPER
bright & loud



www.superbright.com.mx

PROFESSIONAL LIGHTING